

# ARACHNIDES

RECUEILLIS A KHARTOUM (SOUDAN ÉGYPTIEN)

par M. VOSSION, Vice-consul de France

ET APPARTENANT AU MUSÉUM DE PARIS

Par Eugène SIMON

---

Nos connaissances sur la faune arachnologique de l'Afrique intertropicale sont jusqu'ici fort restreintes, ce vaste continent n'a guère été exploré que sur les côtes, excepté cependant le massif Éthiopien dont un assez grand nombre d'Arachnides provenant des voyages de Jickeli dans les Bogos (au nord de l'Abysinie) et l'Hamacen (province du Tigré), et de d'Albertis dans le royaume de Choa ont été décrits récemment par L. Koch (1) et P. Pavesi (2).

Les espèces dont les descriptions suivent ont été envoyées au Muséum de Paris par M. Vossion (3) vice-consul de France à Khartoum, ce sont les premières qui aient été recueillies à l'ouest du massif Éthiopien et, à ce titre, elles offrent un grand intérêt. Khartoum, capitale du Soudan Égyptien, est situé au confluent du Nil-blanc et du Nil-bleu, au nord des plaines du Sénaar, à l'ouest et un peu au nord de l'Abyssinie, à l'est et au nord de Kordofan.

Le pays est plat et aride; les rives, principalement celles du Nil-blanc, sont basses, sablonneuses et parsemées de buissons épineux d'*Acacia arabica*, qui forment même par places, de véritables forêts marécageuses; la ville elle-même et ses abords sont au contraire couverts de jardins : « Le plus grand, le seul charme

(1) *Ægyptische und Abyssin. Arachn., etc.*, Nuremberg, 1875.

(2) *Studi sugli Aracnidi Africani*, n° 3, *Arac. del Regno di Scioa*, Gènes 1883.

(3) Sauf deux espèces : *Thomisus albohirtus* et *Chiracanthium aculeatum*.

» de Khartoum est dans les jardins qui l'entourent, surtout du  
 » côté du Fleuve Bleu, dont la rive gauche est couverte entière-  
 » ment, quelques-uns sont vraiment délicieux; il est impossible  
 » de voir de plus beaux ombrages et quel prix n'ont-ils pas sous  
 » un climat si brûlant (1) ».

La plupart des espèces envoyées par M. Vossion viennent probablement de ces jardins, elles appartiennent en effet à des genres qui tendent habituellement leurs toiles sur les plantes, telles sont les *Gasteracantha*, les *Epeira*, les *Midamus*, les *Theridion*, etc. Les *Hersilia* doivent se trouver, comme dans la Basse-Égypte, sur les troncs des *Acacias*; les *Peucetia* doivent vivre dans les touffes des parties sablonneuses.

Sur les vingt-et-une espèces citées dans ce mémoire, trois seulement étendent leur habitat, dans la vallée du Nil, jusqu'à la Méditerranée, ce sont *Lycosa urbana* Camb., *Selenops aegyptiaca* Sav. et *Hersilia caudata* Sav., les deux derniers sont très-largement répandus en Afrique, entre les tropiques, ils ont en effet été signalés sur les côtes orientales et occidentales tandis que dans les régions méditerranéennes leur aire est étroitement limitée au delta du Nil (1) ce qui fait croire qu'ils appartiennent plutôt à la faune équatoriale.

Quatre espèces paraissent répandues dans toute l'Afrique inter-tropicale, aussi bien sur les côtes occidentales en Guinée et au Congo que sur les côtes orientales à Mozambique et Natal, ce sont *Peucetia pulchra* Bl., *Podophthalma bayaoniana* B. Cap., *Latrodectus geometricus* C. Koch, qui existe aussi en Amérique et *Epeira semianulata* Karsch. Toutes les autres espèces nous paraissent nouvelles et, au moins jusqu'ici, propres au Soudan Égyptien.

#### 1. CALLIETHERA ICIOIDES sp. nov.

♀ long. 3<sup>mm</sup>.

Cephalothorax fere parallelus, elongatus, humilis, antice leniter punctato-rugosus, fusco rufescens cum parte cephalica nigricante, albo longe et simplice pubescens, pilis faciei albis. Oculi antichi subcontigui, medi multo majores. — Abdomen ovato elongatum fulvum, albo simplice pubescens, vittis duabus nigro rufes-

(1) Charles Didier, *500 lieues sur le Nil*, t. II, 1858 (Hachette).

(2) *Selenops aegyptiaca* Sav. existe cependant en Syrie et en Asie-Mineure (= *S. Latreillei* E. S.), au sud il s'étend jusqu'à Madagascar (= *S. Dufouri* Vinson).

centibus postice sensim incrassatis et bi-albo secatis supra notatum. Sternum, pedes-maxillares, pedesque albo testacea, femoribus, patellis, tibiisque muticis, metatarso I infra spinis qualuor minutissimis instructo, patella et tibia I crassis, tibia vix longiori, metatarso tarsoque I brevissimis et fere æquis.

Céphalothorax allongé presque parallèle, peu élevé, partie céphalique presque plane, légèrement ponctué et rugueux, brun-rouge clair avec le carré céphalique noirâtre; pubescence blanche, longue, non squameuse, mêlée en avant, surtout près des yeux, de poils fauve-rouge et de crins noirs isolés. — Yeux antérieurs très inégaux, les médians au moins trois fois plus gros, très-resserrés, subconnivents, en ligne droite par leurs sommets; cils et barbes très-serrés et épais d'un blanc pur. — Abdomen ovale allongé atténué en arrière, fauve à pubescence très blanche, longue et serrée, non squameuse, orné en dessus de deux bandes longitudinales d'un noir un peu rougeâtre n'atteignant pas tout à fait le bord antérieur, élargies et convergeant un peu en arrière, coupées chacune, dans la seconde moitié, de deux traits blancs obliques. Ventre blanc. — Plastron, pattes-mâchoires et pattes fauve-testacé clair; plastron et pattes-mâchoires garnis de poils blancs épais; pattes parsemées de crins fins, sans pubescence blanche; fémurs robustes et comprimés, surtout les antérieurs, pourvus en dessus d'une ligne de 2 ou 3 longs crins noirs; patellas, tibias et métatarses inermes, excepté deux petites épines terminales fines aux métatarses III et IV, et deux paires de très petites épines en dessous au métatarso I; patella et tibia I très épais, presque de même longueur (le tibia à peine plus long), métatarso et tarse très courts, presque égaux. — Plaque de l'épigyne très grande, occupant au moins les deux tiers de la largeur de l'épigastre, présentant en arrière une pièce transverse noire lisse, au moins deux fois plus large que longue, en avant une fossette finement rebordée, fortement rétrécie en avant, divisée longitudinalement par une très large carène plane, largement lancéolée en avant, rétrécie en arrière.

Les caractères essentiels de cette espèce sont ceux des *Calliethera*, elle diffère cependant des espèces européennes par sa pubescence longue et simple, nullement squameuse, ses pattes antérieures très épaisses avec le tibia et le métatarso presque égaux, enfin la présence de quatre petites épines spiculiformes

sous le métatarse de la première paire. La coloration de l'abdomen rappelle beaucoup celle des *Icius*. La femelle est seule connue, il est probable que chez le mâle les chélicères sont allongées et projetées comme chez les *Calliethera* d'Europe.

MITHION NOV. gen.

Céphalothorax très allongé, presque parallèle; partie thoracique au moins d'un tiers plus longue; partie céphalique presque plane, peu élevée, non inclinée, à dépression postérieure nulle ou très faible. — Yeux de la face connivents et en ligne droite par leurs sommets, excessivement inégaux, les médians au moins 5 fois plus gros, très convexes et proéminents. Yeux dorsaux aussi gros que les latéraux, non ou à peine plus écartés. Carré aussi long que large, parallèle. Yeux dorsaux beaucoup plus écartés l'un de l'autre que des bords latéraux. — Bandeau ayant à peine le quart du diamètre des yeux médians. — Chélicères (♀) très courtes, presque carrées et verticales. — Plastron ovale allongé, atténué en avant et en arrière, de même largeur au milieu que les hanches intermédiaires. Hanches I séparées de la largeur de la pièce labiale à la base, beaucoup plus épaisses que les suivantes; hanches II plus épaisses que III; III et IV presque égales. — Patella et tibia I plus courts que le céphalothorax, tibia à peine plus long que la patella, aussi épais; tibia et patella IV un peu plus longs que tibia et patella III; tarse et métatarse IV presque aussi longs que patella et tibia; tibia IV au moins d'un tiers plus long que la patella, cylindrique, ni atténué ni élargi à l'extrémité. Épines courtes et sériales sous les tibias et métatarses I et II; grêles aux paires III et IV; métatarses III et IV pourvus d'un verticille d'épines terminales et de deux ou trois petites épines vers le milieu. — Filières très longues surtout les supérieures, cylindriques.

Ce nouveau genre présente le faciès des *Marpissa* et surtout des *Hycia*, il en diffère par ses hanches de la première paire séparées à la base de la largeur de la pièce labiale. Il est très voisin du genre *Icius* E. S., mais s'en distingue par le carré oculaire aussi long que large et parallèle, tandis que chez *Icius* il est visiblement plus large que long et un peu plus large en arrière qu'en avant, par ses yeux médians antérieurs encore plus gros et proéminents, enfin par la présence de plusieurs épines (une en

dessous et deux latérales internes) aux métatarses postérieurs indépendamment du verticille terminal. Il présente aussi une certaine ressemblance avec le genre *Thya*, dont il a le système de coloration, la pubescence squameuse, les faisceaux de crins en forme de cornes au céphalothorax, mais il s'en éloigne beaucoup par la forme du céphalothorax et la proportion des articles aux deux paires de pattes postérieures.

2. MITHION SEMIARGENTEUS sp. nov.

♀ long. 3,5<sup>mm</sup>.

Céphalothorax lævis, fulvo rufescens, maculis ocularibus nigris notatus, parte cephalica squamulis albo micantibus omnino oblecta, parte thoracica parce nigro pilosa atque pilorum alborum plumosum vitta media lata ornata; parte cephalica utrinque fasciculo setarum nigrarum validarum instructa; pilis faciei albis. — Abdomen elongatum, albo testaceum, vittis duabus nigris postice sensim dilatatis et albo bisecatis atque vitta media alba antice pilosa postice squamulata et micante supra ornatum. Sternum, pedes maxillares pedesque albo testacea, parcissime squamosa. Pedes I reliquis multo robustiores, tibia patella vix longiore, infra aculeis brevibus et conicis 3-4 instructa, metatarso aculeis 4 infra armato. Mamillæ longæ graciles testaceæ.

Céphalothorax lisse, fauve rougeâtre testacé avec les yeux entourés de larges taches noires; partie céphalique garnie de squames serrées d'un blanc nacré; partie thoracique garnie sur les côtés de poils noirâtres peu serrés et longs et dans le milieu d'une large bande longitudinale formée de poils blancs plumeux, serrés; partie céphalique offrant de chaque côté, au-dessous des yeux intermédiaires, un long faisceau de crins noirs, épais et relevé en forme de corne. Yeux de la face entourés de cercles de cils très blancs. — Abdomen ovale allongé étroit, blanchâtre testacé, orné en dessus de deux bandes noires longitudinales un peu élargies et réunies en arrière un peu au dessus des filières, espace médian occupé par une large bande très blanche formée en avant de poils simples, en arrière de squames blanches mêlées de squames irisées, de plus, en arrière, deux fines lignes blanches transverses, formées de squames, coupant les bandes noires. Ventre blanchâtre testacé garni de poils blancs plumeux peu serrés, présentant de plus en en arrière quelques crins noirs divergents au niveau d'un pli

ante-mamillaire. — Chélicères, pattes-mâchoires et pattes blanchâtre testacé, parsemées de crins; patella et tibia de la première paire offrant de plus de petites squames blanches éparses. Pattes de la 1<sup>re</sup> paire beaucoup plus épaisses que les autres; tibia à peine plus long que la patella, armé en dessous de deux lignes de 3-4 épines courtes et robustes, métatarse offrant deux paires d'épines semblables; tibia II armé en dessous d'une seule ligne de 2 épines plus faibles et de deux épines terminales; tibias III et IV offrant en dessous une seule épine médiane faible, une terminale et de chaque côté deux latérales; métatarses III et IV en dessous une paire d'épines médianes fines, une latérale interne et un verticille d'épines terminales plus fortes; pas d'épines patellaires. — Filières longues, testacées, les supérieures garnies de crins noirs très longs. — Épigyne en plaque fauve très lisse, un peu rembrunie dans le milieu, marquée de chaque côté de quelques plis concentriques irréguliers et obtusément échancrée au bord postérieur.

3. PEUCETIA PULCHRA Bl., *Ann. mag. nat. hist.*, 1865, p. 4.

Une femelle envoyée de Khartoum par M. Vossion.

Cette espèce, très répandue dans l'hémisphère sud, n'avait pas encore été trouvée au nord de l'équateur. Elle a été découverte au Zambèze (Blackwall), signalée plus au sud dans l'Inhambane (Pavesi) et enfin à l'île Sainte-Hélène (Cambridge).

*P. pulchra* est du groupe de *P. Lucasi* Vinson, et *P. striata* Karsch, caractérisé par la présence d'une ligne foncée sur la face antérieure des chélicères; il se distingue de l'un et de l'autre par les annulations noires bien nettes de ses tibias et métatarses; il diffère en outre de *P. Lucasi* par les trochanters des pattes teintés de rouge, non entièrement noirs, par les chélicères pourvues en avant d'une large bande rouge entière mais sans bande noire latérale. Il se distingue de *P. striata* par cette même bande rouge des chélicères, chez celui-ci en effet les chélicères offrent, en avant, une fine ligne noire ne dépassant pas le tiers terminal.

Enfin l'épigyne présente chez chacune de ces espèces de grandes différences; chez *P. striata* la plaque bilobée en arrière est pourvue de deux longs appendices cylindriques, un peu recourbés en forme de cornes; chez *P. Lucasi* la plaque génitale est très grande, noirâtre, tronquée droit en arrière, marquée de deux impressions sinueuses et précédée d'une fossette semi-circulaire, fermée en

avant et empiétant un peu en arrière sur la plaque sous forme d'avance carrée avec les angles antérieurs un peu prolongés et coniques, enfin chez *P. pulchra* la plaque est un peu plus petite, rougeâtre, lisse, assez fortement échancrée au bord postérieur sans impressions sinueuses, précédée d'une fossette semi-circulaire rebordée, mais ouverte en avant.

Le tableau suivant résume les caractères de ces trois espèces du genre *Peucetia* :

*P. clypeo chelisque nigro vel rufo longitudinaliter lineatis.*

1. Pedes trochanteris nigris; chelæ bilineatæ, linea laterali lata nigra, linea antica augustiore rufa; plaga vulvæ nigra, haud cornuta, postice haud emarginata. . . . . *Lucasi* Vinson.

Pedes trochanteris fulvis rufo variegatis; chelæ unilineatæ. . . . . 2.

2. Chelæ linea antica lata rufa et integra; pedes nigro annulati; plaga vulvæ haud cornuta, postice late et obtuse emarginata. . . . . *pulchra* Bl.

Chelæ linea antica exili nigra abbreviata; pedes haud nigro annulati; plaga vulvæ postice longe bicornuta. . . . . *striata* Karsch.

4. LYCOSA URBANA Cambr., *Proceed. zool. Soc. Lond.*, 1876, p. 601, pl. LX, fig. 14.

*Lycosa agretyca* Savigny, *Égypte, Ar.* p. 147, pl. IV, fig. 6.

Espèce répandue dans la basse et la haute Égypte, signalée en Abyssinie par M. P. Pavesi.

5. PODOPHTHALMA BAYAONIANA Br. Capello, *Descr. de algumas Sp. de Crust. et Arach. de Possessões portug. do Ultramar*, 1866, p. 13, pl. II, fig. 1.

Une femelle presque adulte, entièrement semblable aux exemplaires provenant de la côte occidentale d'Afrique (Landana au Congo). *P. bayaoniana* a un habitat très étendu, il a été signalé par M. P. Pavesi à Inhambane (Sud Mozambique) sur la côte orientale et dans le royaume de Choa (Abyssinie méridionale) (Cf. *Ann. Mus. civ. s. nat. Gen.*, t. XVI, 1881, et t. XX, 1883); il est probable que c'est de la même espèce que le Dr L. Koch a parlé (sans lui donner de nom) dans son ouvrage sur les Arachnides rapportés par le Dr Jickeli de la Haute-Égypte et de l'Abyssinie (*Æg. und Abyss. Arach., etc.*, 1875, p. 36).

## 4. MIDAMUS LONGIPES sp. nov.

♂ Ceph.th., long. 3,5<sup>mm</sup>; lat. 3,5<sup>mm</sup>. — Pedes, I, 23; II, 26; III, 16,3; IV, 21.

♀ Ceph.th., long. 4; lat. 3,9. — Abd., long. 7,5; lat. 4,2. — Pedes I, 19; II, 22; III, 15; IV, 17, 5.

Cephalothorax fulvo testaceus albo pubescens, convexus, latus. Oculi antici lineam rectam formentes, medii majores. Oculi postici lineam vix procurvam formentes, æqui, medii inter se paulo magis quam a lateralibus disjuncti. Sternum fulvum. Abdomen ovatum postice attenuatum, fusco lividum albido pubescens, supra linea media antice lanceolata ornatum. Pedes fulvo olivacei, ♂ graciles et longissimi, tibia IV cephalothorace multo longiori, scopulis longis parum densis, basin metatarsorum haud attingentibus. ♂ Pedes maxillares patella brevi, tibia patella plus duplo longiori, cylindrica, ad apicem infra apophysa nigra longissima, arcuata armata; tarso magno, ovato; bulbo convexo stylo carente.

♂ Céphalothorax fauve testacé concolore, à pubescence blanche, longue et couchée, mêlée de crins noirs en avant; convexe et incliné en avant; strie thoracique assez longue et profonde; front large. — Yeux antérieurs en ligne droite; les médians au moins d'un tiers plus gros, leur intervalle un peu plus large que leur rayon, celui des latéraux un peu plus étroit. Yeux supérieurs en ligne légèrement arquée en arrière, plus petits que les antérieurs, égaux; les médians un peu plus séparés, leur intervalle plus de deux fois plus large que leur diamètre. Yeux médians formant un trapèze environ aussi large que long. — Bandeau beaucoup plus étroit que les yeux antérieurs. — Chélicères robustes mais peu convexes, fauves rembrunies à l'extrémité, garnies de crins noirs. — Plastron et lames-maxillaires fauve testacé. — Pièce labiale brune bordée de fauve. — Abdomen ovale allongé, très atténué en arrière, brun rougeâtre, légèrement ponctué de brun plus foncé et garni de pubescence fauve longue, orné dans la première moitié de deux fines lignes noires rapprochées réunies en arrière et dessinant une figure ovale très allongée, dans la seconde moitié d'une simple ligne noire médiane. — Pattes très longues et grêles, fauve olivâtre clair, très inégales, patella et tibia IV à peine plus longs que tibia II; tibia IV beaucoup plus long que le céphalo-



thorax, pourvu, indépendamment des épines latérales et inférieures, d'une épine dorsale dans la seconde moitié. Scopulas très longues et divergentes, mais peu serrées et n'atteignant pas la base des métatarses. — Patte-mâchoire testacée avec le tarse noirâtre; patella petite, un peu plus longue que large et parallèle; tibia deux fois plus long que la patella, un peu plus étroit et cylindrique, pourvu à l'extrémité, au côté externe presque en dessous, d'une apophyse noire comprimée et lamelleuse, presque aussi longue que l'article, dirigée en avant, fortement courbée en haut et un peu divergente à l'extrémité, graduellement atténuée; tarse ovale assez large, atténué, plus long que le tibia; bulbe convexe, sans stylus détaché.

♀ Céphalothorax légèrement rembruni en avant; chélicères noires; pattes plus courtes avec les métatarses et tarses fortement rembrunis; scopulas beaucoup plus épaisses et atteignant presque la base des métatarses; tibia IV à peine plus long que le céphalothorax, sans épine dorsale. — Épigyne en plaque un peu plus large que longue, brun-rouge, inégale et irrégulièrement striolée, avec les angles antérieurs occupés chacun par une petite pièce noire allongée et oblique, les angles postérieurs largement et obliquement échancrés, avec l'échancrure occupée par une pièce de même forme marquée elle-même d'une strie oblique et sinueuse.

Cette espèce diffère des deux *Midamus* actuellement connus par ses pattes encore plus longues, chez le mâle la position et la forme de l'apophyse tibiale. — Le tableau que nous avons donné des caractères des *Midamus* (1) devra être complété comme suit :

## MALES.

Oculi medii postici inter se paulo latius quam a lateralibus separati. Cephalothorax æque longus ac latus. Abdomen albo pubescens, vitta vel linea media fusca vel nigra ornatum. — ♂ Tibia pedum maxillarium patella angustior. 2

Oculi postici æque distantes. Cephalothorax paulo longior quam latior. Abdomen flavum læte flavo pubescens. Tibia pedum maxillarium patella haud angustior, apophysa longa sat gracili atque ad apicem hamata extus pone apicem armata . . . . . *auricomis* E. S.  
(Zanzibar.)

(1) *Rev. Sparr., Act. Soc. Linnéenne de Bordeaux, 1880.*

2. ♂ Tibia pedum maxillarium apophysa longissima robusta et fere cylindrica extus ad basin armata..... *Baulnyi* E. S.  
(Maroc, Sénégal.)

— ♂ Tibia pedum maxillarium apophysa longissima, compressa, laciniosa et arcuata infra ad apicem armata..... *Longipes*.

#### 7. SELENOPS ÆGYPTIACA Aud. *in* Sav.

Répandu dans presque toute l'Afrique; antérieurement à l'envoi de M. Vossion, le Muséum possédait déjà cette espèce du Soudan, rapportée par M. Penty.

Se trouve en Égypte, au Sénégal, au Gabon, à l'île de la Réunion (*S. Dufouri* Vinson) et aux îles du Cap-Vert.

#### 8. TIBELLUS VOSSIONI sp. nov.

♂ Ceph.th., long. 4,5; lat. 2,9. — Abd., long. 9,5. — Pedes, 2, 1,  
4, 3.

Cephalothorax lurido testaceus in medio tenue fusco punctatus, fulvo pubescens, nigro et albo setulosus, longus, supra planus, parte cephalica antice longe producta et attenuata. Oculi minimi lateralibus posticis a reliquis longissime remotis. Abdomen angustissimum et longum, luridum, supra fulvo pubescens, in parte prima vitta infuscata anguste albomarginata ornatum, infra albo pubescens. Pedes longissimi, fulvi, nigro aculeati, femoribus 4 anterioribus spinarum (3) seriebus tribus instructis, patellis cunctis biaculeatis, metatarsis tarsisque scopulatis. — ♂ Pedes maxillares fulvi tarso paulo infuscato; patella tibique æquis parallelis, nigro valde aculeatis, apophysa nulla; tarso minimo longe attenuato; bulbo minimo, simplice, fere rotundato ad apicem unco nigro minimo extus arcuato armato.

Céphalothorax très allongé, au moins d'un tiers plus long que large; partie thoracique ovale; partie céphalique longue, longuement atténuée, obtusément tronquée en avant; plan en dessus; fauve testacé, marqué en dessus de petits points bruns formant une bande longitudinale large et très vague; pubescence blanc-jaunâtre longue, mêlée sur les côtés de crins noirs courts, rudes, et en avant, dans la région oculaire de quelques longs crins noirs et blancs. — Yeux antérieurs petits, égaux, en ligne arquée en avant, les médians plus séparés que les latéraux. Yeux médians

supérieurs de même grosseur que les antérieurs, un peu plus écartés, formant avec eux un quadrilatère plus long que large. Yeux latéraux supérieurs à peine plus gros que les médians, très reculés (beaucoup plus que chez les *Tibellus* d'Europe). — Bandeau plus large que le trapèze des yeux médians, plan, légèrement incliné en avant. — Abdomen étroit et très long, deux fois plus long que le céphalothorax, tronqué en avant, longuement atténué en arrière, fauve testacé en dessus, à pubescence fauve blanchâtre longue, orné, dans la première moitié, d'une bande longitudinale brunâtre finement bordée de blanc. Ventre garni de pubescence blanche. — Plastron et chélicères fauve testacé, parsemés de crins blancs. — Pattes très longues, fauve testacé, très finement, à peine distinctement, ponctuées de fauve obscur, à pubescence fauve courte. Tibia et patella II deux fois et demi aussi longs que le céphalothorax; fémurs I et II offrant une rangée externe et une rangée interne de 3 épines longues et une rangée dorsale de trois épines plus courtes; patellas des quatre paires pourvues d'une paire d'épines près la base; scopulas des tarses et métatarses serrées en atteignant la base des métatarses. — Patte-mâchoire courte et robuste, fauve testacé avec le tarse légèrement brunâtre; patella et tibia de même longueur, parallèles, sans apophyse, pourvus de fortes épines noires; tarse petit, à peine aussi long que les deux articles précédents, terminé en pointe longuement atténuée, presque aussi longue que le bulbe; bulbe petit, très simple, fauve, lisse, presque arrondi, présentant dans le haut une petite échancrure transverse à bords sinueux, précédée d'un crochet noir, assez robuste et dirigé en avant dans sa partie basilaire, brusquement rétréci, coudé en dehors et un peu arqué dans sa partie terminale.

9. SYNÆMA QUADRINOTATUM sp. nov.

♀ (pulla), long. 3<sup>mm</sup>.

Cephalothorax brevis et altus, albido luridus, angustissime nigro marginatus et postice bi-nigro maculatus, clypeo humili. Abdomen breve ovatum, antice rotundatum, albido testaceum, supra vittis transversis albo opacis secatum, antice linea exili rufula cinctum, in medio maculis nigris quatuor, posticis anticis multo majoribus et fere quadratis, postice lineis transversis duabus nigris, atque lateralibus punctis nigris duobus approximatis ornatum, mamillis superioribus nigris, inferioribus testa-

ceis. Sternum, pedes maxillares pedesque albido lurida, femoribus, patellis tibiis metatarsisque ad apicem anguste nigro annulatis, femoribus I et II infra ad basin macula nigra rotundata notatis, tibiis I et II ad apicem infra rufo oblique maculatis, metatarsis tarsisque I et II et metatarsis IV ad basin supra nigro unilineatis. Pedes breves et parum robusti, aculeis gracilibus fere setiformibus, tarso I metatarso haud breviori.

Céphalothorax lisse, blanc jaunâtre testacé, marqué vers le tiers postérieur de deux points noirs écartés, et d'une fine ligne noire marginale très nette, largement interrompue au bord postérieur; très large et court, non ou à peine atténué en avant, à front très large, fortement convexe vers le tiers postérieur et brusquement abaissé en arrière, longuement incliné en avant. Yeux médians antérieurs visiblement plus resserrés que les latéraux et un peu plus petits. Bandeau très étroit, plus de moitié plus étroit que le trapèze des yeux médians. — Abdomen ovale court et large, arrondi en avant, un peu élargi vers le tiers postérieur, brièvement acuminé en arrière; blanc jaunâtre testacé varié de blanc mat sur les côtés et orné en dessus de bandes transverses blanc mat un peu arquées en avant: vers le milieu une large bande, plus en arrière trois ou quatre plus étroites et plus nettes; partie antérieure entourée d'une fine ligne courbe brun-rouge carminé, milieu orné de quatre taches très noires disposées en trapèze beaucoup plus large en arrière, les postérieures beaucoup plus grosses que les antérieures, beaucoup plus écartées, presque carrées; partie postérieure marquée dans le milieu de deux fines lignes noires transverses; parties latérales offrant de plus (au niveau des deux lignes transverses) deux petites taches noires rapprochées en ligne oblique. Tubercule anal et filières supérieures très noirs, filières inférieures testacées. — Ventre, plastron, pièces buccales et pattes blanc-jaunâtre testacé; fémurs, patellas, tibias et métatarses ornés de minces cercles noirs terminaux; fémurs I et II offrant en dessous à la base une grande tache noire ronde; tibias I et II en dessous à l'extrémité une tache rougeâtre oblique; métatarses et tarses I et II offrant en dessus une fine ligne noire continue, métatarse IV une ligne noire n'occupant que la moitié basilaire; pattes très courtes et peu robustes; fémur I pourvu sur la face antérieure d'une ligne de 4 épines longues très fines; épines tibiales et métatarsales très fines; tarse I aussi long que le métatarse. —

Chélicères testacées marquées chacune sur la face antérieure d'un point noir médian — (Épigyne non développée).

Espèce remarquable, s'éloignant beaucoup des formes typiques du genre par son céphalothorax très convexe en arrière, ses yeux médians antérieurs un peu plus resserrés que les latéraux, ses pattes très courtes avec les métatarses antérieurs aussi courts que les tarse.

Elle se rattache au groupe de *S. diana* Sav., et paraît surtout voisine de *S. bragantinum* (*Thomisus*) Britto Capello (1), de la côte occidentale. L'abdomen est semblable à l'exception de la fine bordure et de deux petits points antérieurs qui manquent chez *bragantinum*, les deux taches thoraciques font également défaut chez ce dernier.

10. THOMISUS ALBOHIRTUS sp. nov.

♀ (pulla) 7<sup>mm</sup>.

Céphalothorax lurido testaceus utrinque fusco variegatus cum spatio oculorum, facie et macula postica trianguliformi opaco flavescentibus, tuberculis longe et valde setiferis sat dense vestitus. Tuberculis angulorum validis, postice evidenter convexis. Abdomen flavescens, parcissime et minute nigro punctatum, longe et valde albo hirsutum, magnum, crassum, postice valde dilatatum et elevatum, tuberculis ordinariis validis et obtusis. Pedes lurido testacei albo late et irregulariter variati, femoribus tibiisque I et II antice late fusco bimaculatis, abunde albo crinitis, tibiis I et II 4-6, metatarsis I et II 6-6 aculeis albidis validis sat longis et divaricatis subtus armatis.

Céphalothorax fauve clair, fortement varié de brun sur les côtés, avec la face, l'espace oculaire et un grand espace postérieur de forme triangulaire blanc jaunâtre testacé. Téguments garnis de petits tubercules surmontés de longs crins blancs, plus forts sur les côtés et disposés en lignes rayonnantes très irrégulières. Tubercules oculaires robustes, longs, coniques, assez fortement relevés, sensiblement convexes en arrière et en dehors, leurs sommets (vus en dessus) un peu en avant des yeux médians de la seconde ligne. — Abdomen de même forme que chez *T. albus* (*onustus*

(1) *Jornal de Sciencias mathem. phys.*, etc., n° 1, 1866, p. 8, pl II, fig. 6.

Walck.), jaunâtre testacé avec quelques points noirs épars, garni de longs et forts crins blancs un peu soulevés comme chez les *Heriæus*. Pattes fauve-rouge clair, largement et irrégulièrement maculées, surtout aux articulations, de blanc mat, fémurs et tibias I et II offrant de plus, sur la face antérieure, deux larges macules brunâtres irrégulières; tous les articles garnis, surtout aux paires antérieures, de forts crins blancs élevés sur de petits tubercules; aux tibias I et II deux rangées inférieures de 4-6, aux métatarses de 6-6 épines blanches très fortes, divergentes et un peu soulevées, atteignant presque la base des articles. Filières fauve rougeâtre testacé. — (Épigyne non développée).

Soudan Égyptien (Coll. E. Simon).

Cette espèce n'a point d'analogue dans la faune européenne, la nature de ses téguments, les longs crins élevés sur de petits tubercules dont ils sont revêtus rappellent le genre *Heriæus*.

#### 11. HERSILIA CAUDATA Aud. in Sav.

*Hersilia caudata* O. P. Cambr., *Proceed. Z. S. Lond.*, 1876, p. 560, pl. LVIII, f. 6.

— E. Simon, *Arach. de l'Yemen*, p. 23.

Commun à Khartoum.

Cette espèce habite la vallée du Nil jusqu'à la Méditerranée; elle était déjà indiquée par L. Koch de la région de l'Anseba (Bogos), partie orientale du Soudan Égyptien au nord de l'Abysinie, et par nous-même de l'Arabie méridionale; nous la possédons aussi au Sénégal.

#### 12. EPEIRA SEMIANNULATA Karsch, *Zeitschr. f. d. ges. Naturwiss.*, LII, 1879, p. 334.

♀ Ceph.th., long. 5,7. — Abd., long. 9,5; lat. 9.

Cephalothorax obscure fuscus valde albo setulosus, parte thoracica testaceo marginata atque in medio dilutiore. Abdomen breve ovatum fere rotundum, supra planum, albo valde setulosum supra anticennigricans, dein flavidum plus minus fusco variegatum punctatum, lineis nigricantibus transversis 4 vel 5, prima arcuata et interrupta cæteris rectis et integris ornatum, infra infuscatum macula media flava postice transverse dilatata notatum. Sternum flavum. Pedes rufo luridi, metatarsis tarsisque I et II supra nigro

unilineatis, patellis tibiis metatarsisque III et IV ad apicem nigro annulatis.

♂ Ceph.th. long. 9,6; lat. 3.

Cephalothorax læte fusco rufescens, parte cephalica longa et attenuata. Pedes longiores, fulvo rufescentes, femore I infra binigro lineato, femore II unilineato. Tibia I haud incrassata, infra et intus spinulis numerosis dense vestita.

♀. — Céphalothorax brun foncé avec la partie thoracique largement éclaircie et rougeâtre dans le milieu, et marquée d'une ligne marginale fauve rougeâtre, garni de pubescence blanchâtre rude, très longue et inégale; partie céphalique assez convexe, assez longue, presque parallèle, à front large et marqué de fortes saillies oculaires. Yeux médians en trapèze plus long que large et beaucoup plus large en avant qu'en arrière, les antérieurs beaucoup plus gros que les postérieurs, leur intervalle un peu plus large que leur diamètre. Yeux latéraux très légèrement séparés, le postérieur un peu plus petit, ovale. — Abdomen élevé, mais presque plan en dessus, arrondi ou très obtusément tronqué en avant, à peine atténué et arrondi en arrière, garni de forts crins blancs implantés sur de petites callosités brunes, marqué de plus en dessus de trois paires de points enfoncés calleux dont les médians plus gros, ovales, transverses et plus écartés; bord antérieur noirâtre, dessus fauve ou brunâtre plus ou moins varié et ponctué de noirâtre, marqué de 4 ou 5 lignes fines noirâtres transverses, la première, située vers le milieu, arquée en arrière et interrompue sur la ligne médiane, les autres droites. Ventre testacé obscur ou noirâtre, orné d'une grande tache jaune mat, dilatée transversalement en arrière et n'atteignant pas les filières. — Sternum jaune mat bordé de noirâtre. — Chélicères brun-rouge éclaircies à l'extrémité. — Patte-mâchoire fauve rougeâtre. — Pattes courtes et robustes, fauve-rouge plus ou moins obscur; pattes I et II concolores sauf une fine ligne noire en dessus aux métatarses et aux tarses; pattes III et IV marquées d'un anneau noir terminal à la patella, au tibia et au métatarse. Épines noires robustes; fémur I pourvu au côté interne de 8-9 épines très inégales en deux lignes peu régulières. — Épigyne à crochet brun-rouge, épais, peu atténué et droit, à peine trois fois plus long que large, vu en dessus un peu convexe et pubescent dans le milieu, finement et entièrement rebordé.

♂. — Céphalothorax brun-rouge clair, longuement atténué en avant, à front étroit. — Abdomen ovale court, jaune mat, parsemé de très longs crins blancs, marqué au bord antérieur de deux fines lignes noires transverses, sinueuses, en dessus, dans la seconde moitié, de 2 ou 4 lignes semblables, dont la première oblique et interrompue. — Pattes robustes, plus longues, fauve-rouge, les postérieures annelées comme chez la femelle; fémur I orné en dessous de deux fines lignes noires longitudinales, fémur II d'une seule ligne; métatarses et tarsi I et II d'une ligne dorsale semblable; fémur I pourvu de deux très fortes épines internes; fémur II, d'une ligne inféro-externe de 7 fortes épines; tibia II non élargi à l'extrémité, pourvu en dessous et au côté interne, indépendamment des épines ordinaires, de nombreuses petites épines spiculiformes serrées et irrégulières, offrant de plus à la base interne trois fortes épines courtes, dentiformes; pattes postérieures fortement épineuses; hanches inermes. — Patte-mâchoire de forme ordinaire; patella petite, un peu conique en dessus et surmontée de deux longues épines; base du tarse pourvue d'une apophyse assez courte, cylindrique, d'abord verticale puis coudée en avant, un peu recourbée à la pointe; bulbe volumineux, offrant un grand lobe disciforme finement et densément strié, et à l'extrémité trois apophyses assez courtes: la médiane testacée presque carrée, l'inférieure un peu plus longue, en crochet aigu.

Khartoum (M. Vossion).

Nous avons reçu cette espèce de Mozambique, de Bogamoyo sur la côte orientale, de Sierra-Leone et du Congo sur la côte occidentale; le Muséum en possède d'Abyssinie méridionale (par M. Raffray).

Cette espèce fait partie d'un groupe spécial à l'Afrique, auquel appartient aussi *Ep. hirta* C. Koch (*Ar.* XI, p. 69, f. 888) et probablement *Ep. melanopa* Gerstæcker (*Decken Reisen in ost Af.*, *Ar.*, p. 499).

13. *EPEIRA CERVINIVENTRIS* sp. nov.

♀ Ceph.th., long. 5. — Abd., long. 9; lat. 7,9.

Cephalothorax fusco rufescens postice dilutior, pilis luteis antice sensim aurantiis vestitus. Abdomen breve, antice arcuatum, postice sensim attenuatum, supra fusco cervinum, albido valde setulosum, infra vitta media flava mamillas attingente punctis nigris



minutissimis sex notata ornatum. Sternum luridum. Pedes fulvi, femoribus II et IV valde infuscatis ad basin atque ad apicem dilutioribus, tibiis infra bi-obscure maculatis, metatarsis tarsisque concoloribus haud striatis nec annulatis, aculeis fulvis ad basin infuscatis.

Céphalothorax brun-rouge avec la partie thoracique largement éclaircie dans le milieu, garni de pubescence rude, longue et inégale, blanc jaunâtre passant au fauve-orangé en avant ; partie céphalique assez convexe, peu atténuée en avant, à front large ; saillies oculaires médiocres. Yeux médians en trapèze plus long que large et plus large en avant qu'en arrière, les antérieurs beaucoup plus gros que les postérieurs, leur intervalle un peu plus étroit que leur diamètre. Yeux latéraux très légèrement séparés, le postérieur un peu plus petit, ovale. — Abdomen élevé, mais presque plan en dessus, un peu plus long que large, tronqué et arqué au bord antérieur avec les angles très obtus, non saillants, sensiblement atténué en arrière, en dessus entièrement fauve brunâtre obscur, à pubescence blanchâtre-fauve très forte, longue et inégale, mêlée de crins implantés sur de petites callosités brunes, de plus trois paires de points enfoncés calleux, dont les médians un peu plus gros, ovales, transverses et un peu plus écartés. Ventre fauve-obscur avec une large bande longitudinale jaune-orangé mat atteignant les filières, sinueuse sur les bords, marquée elle-même de trois paires de petits points noirs dont les postérieurs plus resserrés. — Sternum fauve testacé garni de crins blanchâtres. — Chélicères brun foncé, éclaircies et fauves près la base — Pattes robustes (un peu plus longues que chez *E. semiannulata*) fauve rougeâtre (celle de la 1<sup>re</sup> paire manquent) ; fémurs II et IV fortement rembrunis avec la base et l'extrémité fauves ; tibias marqués, en dessous seulement, d'une tache médiane et d'une tache terminale obscures ; métatarses et tarses concolores ; épines fauves transparentes, rembrunies à la base. — Crochet de l'épigyne de même forme que chez *E. semiannulata*, également rebordé, mais plus étroit et un peu plus long.

14. *EPEIRA MIMOSICOLA* sp. nov.

♀ Céph.th., long. 2,6<sup>mm</sup>. — Abd., long. 4<sup>mm</sup> ; lat. 4<sup>mm</sup>.

Cephalothorax fulvo olivaceus lateribus postice infuscatus atque anguste fusco marginatus, pilis albo luteis vestitus. Oculi

medii trapezium haud vel vix longius quam latius et antice quam postice latius formantes, antici posticis majores. Oculi laterales æqui a mediis parum remoti. Abdomen æque longum et latum, antice latius, postice attenuatum, supra fulvo rufescens vel macula obscura, denticulata et foliiformi postice ornatum, infra nigricans maculis duabus albis magnis ovatis et obliquis notatum. Sternum fuscum in medio late flavo opacum. Pedes sat longi, fulvi, femoribus patellisque ad apicem, tibiis metatarsisque in medio atque ad apicem fusco annulatis, aculeis fulvis ad basin infuscatis.

Céphalothorax fauve olivâtre plus ou moins rembruni sur les côtés de la partie thoracique avec une fine ligne noirâtre marginale, garni de pubescence blanc jaunâtre rude; partie céphalique relativement assez étroite, un peu convexe. — Yeux médians en trapèze presque aussi large que long, et plus large en avant qu'en arrière, les antérieurs un peu plus gros que les postérieurs, leur intervalle au moins aussi large que leur diamètre. Intervalle des yeux médians antérieurs aux latéraux à peine aussi large que la paire médiane. Yeux latéraux égaux, à peine séparés. — Abdomen convexe, arqué au bord antérieur, graduellement atténué en arrière avec les angles non saillants, fauve rougeâtre en dessus, concolore ou marqué dans la seconde moitié d'une tache en forme de folium, très découpée et atténuée en arrière, garni de très forts crins fauves longs et isolés. Ventre noirâtre, marqué dans la seconde moitié de deux très grandes taches blanches ovales, obliques, graduellement atténuées et effacées en avant. — Sternum brun olivâtre avec une grande tache médiane jaunâtre mat. — Chélicères brun olivâtre foncé, un peu éclaircies à l'extrémité et au côté interne. — Pattes longues, assez robustes, fauve olivâtre clair avec de larges anneaux bruns à l'extrémité des fémurs et des patellas, au milieu et à l'extrémité des tibias et des métatarses; épines fauves, transparentes, rembrunies à la base. — Crochet de l'épigyne assez long et étroit, peu élargi à la base, presque vertical dans la première moitié, coudé en arrière dans la seconde, atténué, finement rebordé en dessus, divisé en dessous en trois parties, dont la médiane plus étroite, par deux profondes stries longitudinales.

Plusieurs femelles de Khartoum (M. Vossion).

Cette espèce appartient à un groupe assez répandu en Afrique;

elle est voisine de *E. crucifera* Lucas, des Canaries et *nautica* L. Koch (1), elle se distingue par sa petite taille, les taches blanches ventrales très grandes, le crochet de l'épigyne étroit et graduellement atténué, non brusquement rétréci dans la seconde moitié.

15. GASTERACANTHA PURPUREA sp. nov.  
♀ Ab., long. 4,3; lat. 6,6.

Cephalothorax niger, coriaceus, albido pubescens, convexus obtuse canaliculatus. — Abdomen magnum, rufo-brunneum nigro maculatum, spinis flavis,  $\frac{1}{3}$  latius quam longius, antice posticeque truncatum, angulis, præsertim anticis, dilatatis, supra spinis quatuor fere æquis, acutis, pone angulos insertis, postice spinis duabus acutis sed ad basin crassis et rugosis armatum. Venter omnino niger rugosus. Sternum obscure fulvo opacum. Pedes robusti, brevissimi, obscure brunnei fere nigri, metatarsis tarsisque fulvis, metatarsis ad apicem anguste nigro annulatis.

Céphalothorax noir, chagriné, à pubescence blanchâtre assez longue et dense, convexe, légèrement canaliculé au milieu. Yeux médians égaux, en trapèze plus large que long et beaucoup plus étroit en avant. — Abdomen grand, au moins d'un tiers plus large que long, sensiblement convexe en dessus, très légèrement arqué au bord antérieur, largement saillant et obtusément tronqué aux angles antérieurs, saillant (moins fortement) et arrondi aux angles postérieurs, pourvu en dessus de quatre épines médiocres, presque égales, assez épaisses à la base, mais très atténuées, aiguës, relevées, placées près des angles un peu en dedans; bord postérieur tronqué droit, suivi d'un pli épais pourvu de deux épines aiguës un peu plus longues que les dorsales, très larges et rugueuses à la base; en dessus, brun rouge carminé, avec le bord et un grand espace médian mal défini, noirs, les épines jaunes et les principales ocelles finement bordées de jaune; presque lisse en dessus, rugueux sur les bords. — Ventre entièrement noir, densément rugueux. — Plastron fauve-rouge obscur, légèrement taché de noir sur les bords. — Pattes très courtes et robustes, brun-foncé presque noir, parsemées de crins fauves, avec le tibia IV

(1) *E. nautica* a été découvert à Souakim, sur la côte africaine de la Mer Rouge, nous l'avons signalé depuis dans l'Arabie méridionale, et nous l'avons reçu de Zanzibar où il est commun.

marqué d'un anneau basilaire rougeâtre, tous les métatarses et tarses fauves avec un anneau noir étroit à l'extrémité des métatarses.

Espèce très remarquable se rattachant au groupe *Stanneoclavis* Butler, déjà représenté dans la faune africaine par *G. borbonica* Vinson, mais différant de toutes les espèces connues du même groupe par les épines dorsales presque égales et assez longues (les antérieures à peine plus longues) relevées, placées en dessus assez loin en dedans des angles dilatés du scutum.

16. ULOBORUS NILOTICUS sp. nov.

♀ Long. 4<sup>mm</sup>.

Cephalothorax fuscus haud marginatus, linea media testacea parum expressa postice notatus. Oculi postici æqui, mediis a sese magis quam a lateralibus remotis. Oculi medii antichi lateralibus majores. Abdomen testaceum lateribus fusco variatum, fulvo pubescens, longum, postice longe attenuatum, antice elevatum et bi-obtusum tuberculatum. Pedes antichi fusci, postici fulvo testacei, femoribus versus medium, tibiis ad basin annulo testaceo sinuoso, nigro marginato, ornatis, femore I intus convexo et in medio setis rufulis munito, tibia I infra nigro dense setulosa. Vulva tuberculo testaceo ad apicem bifido instructa.

Céphalothorax large et court, atténué en avant, peu élevé et sensiblement déprimé au milieu, brun foncé, finement ponctué de noirâtre, sans ligne marginale, marqué sur la partie thoracique d'une ligne médiane testacée étroite, finement bordée de noir; pubescence blanchâtre épaisse. Yeux supérieurs égaux, les médians visiblement plus séparés que les latéraux. Yeux antérieurs en ligne peu courbée, les médians au moins d'un tiers plus gros que les latéraux, plus resserrés, leur intervalle néanmoins de moitié plus large que leur diamètre. Yeux médians formant un trapèze au moins aussi long que large et un peu plus étroit en avant. — Abdomen fauve testacé varié de brun sur les côtés, à pubescence fauve; beaucoup plus long que large et longuement atténué en arrière, élevé en avant et pourvu de deux gros tubercules bas et arrondis. — Plastron brunâtre un peu éclairci au milieu, à pubescence fauve. — Pattes très inégales, les antérieures beaucoup plus longues et plus robustes, les anté-

rieures brunâtres, les postérieures fauve testacé; tous les fémurs marqués vers le tiers terminal d'un anneau oblique sinueux blanc testacé et finement bordé de noir; tibias variés de noir en dessus et marqués d'un anneau basilaire ou subasilaire (aux paires postérieures) bordé de noir et précédé en dessus, aux paires antérieures, de deux points testacés géminés; fémur I convexe au côté interne, et pourvu vers le milieu d'un groupe de forts crins rougeâtres; tibia I pourvu en dessous, surtout dans la seconde moitié, de crins noirs épais formant brosse. — Épigyne pourvue d'un tubercule testacé, prolongé par deux pointes cylindriques obtuses, séparées par une échancrure aiguë.

Une seule femelle.

Très voisin de *U. plumipes* Lucas, s'en distingue par les yeux supérieurs en ligne moins courbée, avec les médians visiblement plus séparés que les latéraux (presque équidistants chez *plumipes*); les yeux antérieurs moins inégaux avec les latéraux moins séparés des médians. Certainement distinct de *U. signatus* Cambr. d'Égypte, qui est dit avoir le céphalothorax bordé de fauve et les yeux supérieurs équidistants (1).

17. LATRODECTUS GEOMETRICUS C. Koch, 1841.

*Ar.*, t. VIII, p. 117, f. 684.

Une femelle adulte de Khartoum (M. Vossion).

Espèce remarquable par la vaste étendue de son habitat; nous la possédons d'Abyssinie, de Mozambique et de Madagascar; elle a été décrite de Colombie par C. Koch, nous l'avons reçue de S<sup>t</sup>-Domingue et de Curaçao.

Indépendamment d'une coloration toute différente, *L. geometricus* diffère de *L. 13-guttatus* et *Schuchi*, C. Koch. (2), par les yeux beaucoup plus gros et plus resserrés; les supérieurs sont égaux avec l'intervalle des médians un peu plus étroit que leur diamètre et celui des latéraux de moitié seulement plus large, tandis

(1) Cf., O. P. Cambridge, *Catal. of a Collect. of Spiders made in Egypt, etc.*, in *Proceed. zool. Soc. Lond.*, 1876 p. 579.

(2) *L. Schuchi* C. Koch, *Ar.* III, p. 10, f. 167, présente en Afrique une distribution analogue à celle de *geometricus*, mais il atteint au nord les régions méditerranéennes, en Algérie, en Grèce et en Espagne, et la côte occidentale au Sénégal (Coll. Simon).

que chez *L. 13-guttatus* et *Schuchi* l'intervalle des médians est environ deux fois et celui des latéraux au moins trois fois plus large que leur diamètre. Les yeux antérieurs sont resserrés, les médians au moins d'un tiers plus gros que les latéraux et un peu plus resserrés, l'intervalle des latéraux égalant à peine le rayon des médians, tandis que chez les deux autres espèces les yeux antérieurs sont égaux et largement séparés; le tubercule de l'épigyne offre aussi de petites différences.

18. THERIDION FORNICATUM SP. NOV.

♀ pulla, 3<sup>mm</sup>.

Cephalothorax fulvo brunneus, parte cephalica macula nigricante triangulosa notata. Oculi magni approximati, medii antici lateralibus majores. Abdomen breve et altum, tuberculo magno conico supra productum, fulvum dense albido punctatum atque linea alba valde arcuata utrinque ornatum. Pedes-maxillares, chelæ, sternumque fusco rufescentia. Pedes longi et graciles albido-flavescentes, femoribus, tibiis metatarsisque ad apicem anguste rufulo annulatis, tibia IV annulo latiori et nigricante.

Céphalothorax fauve brunâtre obscur avec la partie céphalique marquée d'une tache noirâtre en triangle avec le sommet dirigé en arrière. Yeux supérieurs en ligne presque droite, resserrés, les médians plus gros et un peu plus séparés, leur intervalle néanmoins plus étroit que leur diamètre. Yeux antérieurs en ligne très légèrement arquée; les médians plus gros, touchant aux latéraux, leur intervalle plus étroit que leur diamètre. Yeux médians formant un carré presque régulier. — Abdomen court, plus haut que long, son sommet surmonté d'un gros tubercule droit, épais et conique, gris-fauve densément ponctué de blanc testacé, orné de chaque côté d'une ligne blanche courbe dessinant un grand demi-cercle ouvert par le bas; ventre ponctué de blanc avec un espace noirâtre mal défini de chaque côté de l'épigastre. — Pattes-mâchoires, plastron et chélicères brun-rouge clair. — Pattes longues et fines, blanc jaunâtre testacé, marquées d'anneaux rougeâtres étroits, à l'extrémité des fémurs, des tibias et des métatarses, anneau tibial de la 4<sup>e</sup> paire plus large et noirâtre. — (Épigyne non développée.)

De toutes les espèces de la faune européenne c'est de *T. herbi-*

*grada* E. S. (1) que *T. fornicatum* se rapproche le plus, il en diffère par ses yeux médians antérieurs plus gros que les latéraux et encore plus resserrés, par son tubercule abdominal plus gros et plus conique; il se rapproche de *Lasæola pyramidalis* E. S. par la forme de l'abdomen et les yeux resserrés, mais ses chélicères beaucoup plus longues que le bandeau ne permettent pas de le séparer du genre *Theridion*.

## 19. THERIDION VOSSIONI sp. nov.

♀ Long. 3,5.

Cephalothorax fulvus, anguste nigro marginatus, vitta media nigerrima integra ornatus. Oculi postici magni sat approximati. Oculi medii antici lateralibus majores. Oculi medii aream paulo latiore quam longiore et antice quam postice latiore formantes. Abdomen alte convexum fere globosum, supra obscure cinereum plus minus albo punctatum, vitta media albida in medio dilatata et bi-late denticulata ornatum, infra antice fulvum albo punctatum, postice nigrum. Clypeus altissimus, pone oculos transverse impressus, dein convexus, obscure fuscus. Chelæ fulvæ intus nigro vittatæ. Sternum fulvum, anguste fusco marginatum. Pedes graciles fulvi, femoribus infra nigro punctatis, tibiis metatarsis que annulis nigris angustis binis ornatis. Pedes-maxillares fulvi, tibia ad apicem anguste nigro maculata, tarso haud infuscato.

Céphalothorax fauve avec une fine ligne marginale noire, et une bande longitudinale noire, aussi large en avant que le groupe oculaire et un peu resserrée vers le milieu. — Yeux supérieurs gros; intervalle des médians environ égal à leur diamètre, celui des latéraux à peine plus large. Yeux antérieurs en ligne légèrement courbée, les médians plus gros, leur intervalle au moins égal à leur diamètre, celui des latéraux très étroit, presque nul. Yeux médians en trapèze plus large que long et plus large en avant. Bandeau brunâtre, beaucoup plus large que l'aire oculaire, creusé au dessous des yeux, puis convexe. — Chélicères à peine plus longues que le bandeau, faibles, fauves avec une bande noire interne n'atteignant pas l'extrémité. — Abdomen très convexe, plus haut que long,

(1) Cf., *Ar. France*, t. V, p. 56.

arrondi en dessus, gris obscur plus ou moins ponctué de blanc et de noir, orné en dessus d'une bande blanchâtre longitudinale entière, très élargie vers le milieu avec deux très fortes dilatations triangulaires. Ventre blanchâtre et ponctué en avant, noir en arrière, avec un petit point blanc de chaque côté des filières. Plastron fauve olivâtre avec une fine ligne marginale obscure. — Patte-mâchoire jaune testacé clair, avec un petit anneau noirâtre au tibia. — Pattes longues, fines, garnies de crins assez longs, fauve testacé clair; fémurs marqués en dessous de deux ou trois petites taches noires punctiformes, tibias et métatarses d'anneaux médians et terminaux noirs, très étroits. — Épigyne en petite plaque brunâtre presque arrondie, un peu déprimée.

Une seule femelle.

Se rapproche beaucoup de *T. denticulatum* Walck., mais en diffère par la coloration du céphalothorax et du sternum, ces parties étant entièrement noirâtres chez *denticulatum*.

Il est aussi voisin de *T. melanostictum* Cambr. (1) de la Basse-Égypte, mais chez celui-ci la bande médiane du céphalothorax n'occupe que la partie céphalique, les pattes sont plus épaisses et leurs principaux articles n'offrent que des anneaux terminaux, enfin le sternum est noirâtre.

20. THERIDION ABRUPTUM sp. nov.

♀ Long. 4<sup>mm</sup>.

Cephalothorax fulvus, anguste nigro marginatus, parte thoracica macula nigra minima longitudinali in medio ornata. Oculi postici modici, mediis a sese évidenter magis quam a lateralibus approximatis. Oculi medii antichi lateralibus majores. Area oculorum mediorum paulo latior quam longior et antice quam postice latior. Abdomen convexum, paulo latius quam longius, obscure cinereum albo irregulariter punctatum, atque maculis magnis nigris series duas irregulariter formantibus supra ornatum, subtus irregulariter et parce albido punctatum. Clypeus parum altus, fulvus, antice uni-nigro punctatus. Chelæ graciles longæ fusco rufescentes. — Sternum obscure fulvum, lateribus et postice fusco maculatum. — Pedes graciles, fulvi, femoribus nigro macu-

(1) Cf. l. c. in *Proceed. zool. Soc. Lond.*, 1876, p. 570. — *T. melanostictum* nous a été envoyé de Ramlé près Alexandrie, par M. le conseiller Letourneux.



latis sub-annulatis, tibiis metatarsisque late nigro annulatis. — Pedes maxillares fulvi, tibia ad apicem anguste nigro maculata, tarso in parte terminali valde infuscato.

Céphalothorax fauve olivâtre avec une fine ligne noire marginale et sur la partie thoracique une petite tache médiane allongée précédant la fossette. — Yeux supérieurs médiocres; intervalle des médians environ égal à leur diamètre, celui des latéraux au moins de moitié plus large. Yeux antérieurs en ligne légèrement courbée; les médians presque deux fois plus gros, leur intervalle au moins égal à leur diamètre, celui des latéraux au moins égal à leur rayon. Yeux médians en trapèze plus large que long et plus large en avant. — Bandeau fauve avec un point noir au bord antérieur, presque plan, à peine plus large que l'aire oculaire. — Chélicères beaucoup plus longues que le bandeau, brun-rouge. — Abdomen très convexe, presque globuleux, cependant un peu élargi vers le milieu, fauve brunâtre très obscur, plus ou moins ponctué de blanc testacé, marqué au bord antérieur, au-dessus du pédicule, d'une grande tache noire triangulaire (cachée en dessus), en dessus deux séries de grandes macules noires irrégulières, limitant en arrière, sur la pente postérieure, une bande longitudinale blanchâtre parallèle non denticulée. Ventre fauve-obscur avec quelques points blancs irréguliers; une petite tache noire de chaque côté des filières. — Plastron fauve olivâtre obscur avec des taches brunes obliques marginales, correspondant aux hanches, et une tache postérieure plus grande. — Patte-mâchoire fauve testacé clair avec un petit anneau noirâtre à l'extrémité du tibia et le tarse très rembruni dans la seconde moitié. — Pattes fines, très inégales, les antérieures beaucoup plus longues, jaunâtre testacé, marquées de taches et d'anneaux très noirs; fémurs offrant en dessous, dans la première moitié une tache ronde, dans la seconde deux aux paires antérieures et une seule aux postérieures, formant des anneaux incomplets; tibias marqués de deux et métatarses de trois anneaux, les anneaux des métatarses antérieurs très larges. — Épigyne en petite fossette ovale, transverse.

Une seule femelle.

Cette espèce est voisine des *T. nigropunctatum* Lucas et *tinctum* Wlk., elle en diffère surtout par ses yeux médians supérieurs visiblement plus resserrés que les latéraux; elle se rapproche

aussi de *T. glaucinum* E. S., mais elle en diffère par ses yeux antérieurs plus inégaux, l'aire des médians plus large en avant, la tache thoracique longitudinale, les fémurs postérieurs annelés, etc.

21. CHIRACANTHIUM ACULEATUM sp. nov.

♀ Long. 7<sup>mm</sup>.

Cephalothorax fulvo-testaceus albido pubescens, fronte angusta et declivi. Oculi medii antichi reliquis majores et a sese magis quam a lateralibus approximati. Oculi medii aream fere æque longam ac latam et antice paullo angustiores formantes. Chelæ fusco rufescentes, cephalothorace breviores. — Abdomen albido testaceum. — Pedes fulvi, longissimi, femoribus cunctis aculeatis, femore II ad apicem sensim incrassato et bi-validissime aculeato; tibia I infra spinarum paribus 7 vel 9 armata; metatarso IV infra spinis 9 vel 10 instructo. — Pedes maxillares testacei tarso infuscato, tibia patella haud duplo longiore, apophysa gracillima, longa et acuta ad apicem extus armata; tarso tibia longiore, ovato, extus pone medium obtuse angulato, haud marginato, apophysa basilari gracili, acuta, paulo arcuata, apophysa tibiali haud brevior.

Céphalothorax fauve-rouge clair à pubescence blanche, assez convexe, atténué et abaissé en avant, à front étroit et très incliné. — Yeux médians disposés en carré presque régulier; les antérieurs beaucoup plus gros, leur intervalle à peine égal à leur diamètre, celui des latéraux environ de moitié plus large. Yeux médians supérieurs un peu plus resserrés que les latéraux, leur intervalle n'ayant pas tout à fait deux fois leur diamètre. — Chélicères beaucoup plus courtes que le céphalothorax, verticales, presque lisses, brun-rouge, cylindriques dès la base. — Pattes fauve testacé, très longues et fines; tous les fémurs pourvus de nombreuses épines; fémur II sensiblement élargi à l'extrémité et pourvu au côté interne de deux épines perpendiculaires beaucoup plus fortes que les autres et un peu soulevées (1). Tibia I présentant en dessous, dans les deux tiers basilaires seulement,

(1) Chez *C. Mildei* L. Koch, on peut constater une disposition analogue, le fémur de la 2<sup>e</sup> paire, un peu dilaté dans la seconde moitié, offre une épine interne beaucoup plus robuste que celles des autres articles; ce caractère a jusqu'ici été omis dans les descriptions de *C. Mildei*.

de 7 à 9 paires d'épines inégales; tibia II offrant en dessous deux paires d'épines plus petites et deux épines internes; métatarse I ne présentant qu'une paire d'épines près la base; métatarse II, une paire d'épines basilaires et une petite épine en dessous, vers le milieu; métatarse IV présentant en dessous une ligne peu régulière d'une dizaine d'épines presque aussi fortes que les latérales. — Patte-mâchoire testacée avec le tarse noirâtre; tibia au moins d'un quart plus long que la patella, un peu plus étroit à la base, son apophyse externe très longue, fine et aiguë, très légèrement courbe dans la seconde moitié, sans apophyse supérieure, présentant seulement en dessus, à l'extrémité, une très petite épine, son angle supéro-interne pourvu d'une petite apophyse dilatée et malleiforme; tarse ovale allongé médiocre, sans rebord, son côté externe pourvu vers le milieu d'une forte saillie conique, son apophyse postérieure environ de même longueur que l'apophyse tibiale, plus large à la base, grêle et aiguë dans la seconde moitié, sensiblement courbe.

Soudan Égyptien (coll. Simon).

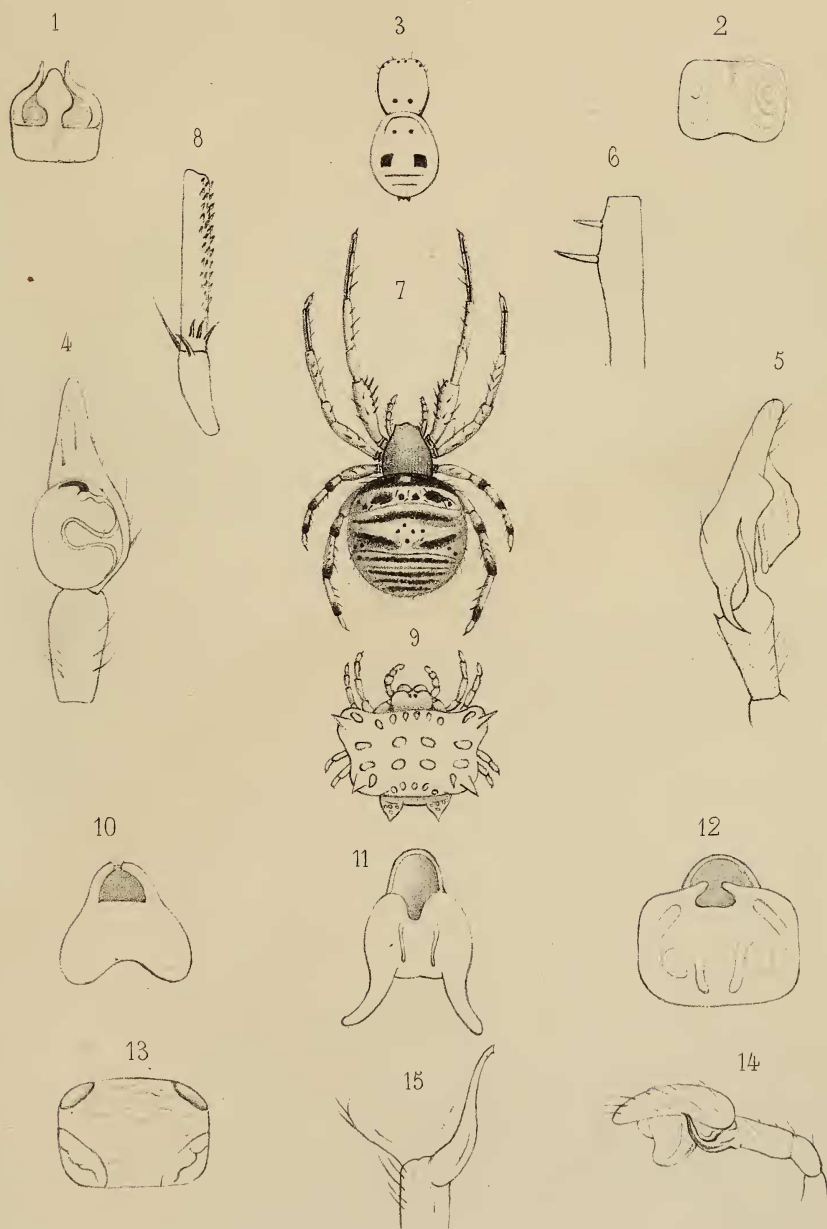
Espèce assez voisine de *C. Mildei* L. Koch, principalement par la position des yeux et la longueur des pattes, en différant complètement par la disposition des apophyses tibiales, chez *Mildei* en effet le tibia offre en dessus, indépendamment de l'apophyse latérale une forte apophyse verticale; les épines des pattes sont très analogues, chez *Mildei* cependant le fémur de la seconde paire ne présente qu'une seule forte épine au côté interne, le tibia de la première paire n'a en dessous que quatre paires d'épines très longues, enfin au métatarse de la quatrième paire les épines de la rangée inférieure sont beaucoup plus petites que les latérales.

La seule espèce connue du Soudan oriental (Bogos), *C. molle* (1) L. Koch (*Æg. u. Abyss. Arach.*, etc., p. 53, pl. V, fig. 7) est également du groupe de *C. Mildei*, la disposition des apophyses tibiales est presque la même que chez l'espèce d'Europe.

(1) Ne pas confondre cette espèce avec *C. molle* Keyserling (*Neue Spinn. a. Amerik.*, in *Verhand. z. b. ges. Wien*, 1879, p. 330, pl. IV, f. 25), espèce de la Nouvelle-Grenade entièrement différente et qui même, d'après la structure de sa patte-mâchoire, pourrait bien ne pas appartenir au genre *Chiracanthium*, dans le cas où elle devrait y rester, nous proposons de lui donner le nom nouveau de *Chiracanthium Keyserlingi*.

## EXPLICATION DE LA PLANCHE I

- Fig. 1. *Calliethera icioides* E. S., épigyne.  
Fig. 2. *Mithion semiargenteus* E. S., épigyne.  
Fig. 3. *Synæma quadrinotatum* E. S., ♀ céphalothorax et abdomen en dessus (beaucoup grossi).  
Fig. 4. *Tibellus Vossioni* E. S., ♂ tibia, tarse et bulbe de la patte-mâchoire en dessous.  
Fig. 5. *Chiracanthium aculeatum* E. S., ♂ tibia, tarse et bulbe de la patte-mâchoire de profil par la face externe.  
Fig. 6. *id.* — ♂ extrémité du fémur de la 2<sup>e</sup> paire de pattes en dessus.  
Fig. 7. *Epeira semiannulata* Karsch, ♀ grossie d'un tiers.  
Fig. 8. *id.* — ♂ patella et tibia de la seconde paire de pattes par la face interne.  
Fig. 9. *Gasteracantha purpurea* E. S., céphalothorax et abdomen en dessus, grossi.  
Fig. 10. *Peucetia pulchra* Bl., épigyne.  
Fig. 11. *Peucetia striata* Karsch, épigyne.  
Fig. 12. *Peucetia Lucasi* Vinson, épigyne.  
Fig. 13. *Midamus longipes* E. S., ♀ épigyne.  
Fig. 14. *id.* — ♂ patte-mâchoire de profil par la face externe.  
Fig. 15. *id.* — ♂ tibia de la patte-mâchoire en dessous.
-



E. Simon ad nat. del.

Imp. Lemercier & C<sup>o</sup> Paris

Delahaye lith.

ARACHNIDES DE KHARTOUM.